

NAZWA ZADANIA:

**Wykonanie dokumentacji projektowej i prac budowlanych w ramach zadania inwestycyjnego pn. „Budowa Skate Parku pod Palenicą”**

**PROGRAM FUNKCJONALNO – UŻYTKOWY  
BUDOWY SKATE PARKU POD PALENICĄ**

Tytuł opracowania:

**Budowa Skate Parku pod Palenicą.**

Adres:

**ul. Wczasowa, 43 – 450 Ustroń, dz. nr 4086/33**

Zamawiający:

**Miasto Ustroń**

**ul. Rynek 1, 43 – 450 Ustroń**

**Nazwy i kody CPV:**

**Grupy robót:**

71210000-3 Doradcze usługi architektoniczne  
45100000-8 Przygotowanie terenu pod budowę  
45200000-9 Roboty budowlane

**Klasy robót:**

71200000-0 Usługi architektoniczne i podobne  
45110000-1 Roboty w zakresie burzenia i rozbiórki obiektów budowlanych, roboty ziemne  
45210000-2 Roboty budowlane w zakresie budynków

**Kategorie robót:**

71220000-6 Usługi projektowania architektonicznego  
45111000-8 Roboty w zakresie burzenia, roboty ziemne  
45212171-5 Roboty budowlane w zakresie centrów rozrywki

Opracował:

Teresa Bury

Zatwierdził:

Ustroń lipiec 2019

## **SPIS ZAWARTOŚCI PROGRAMU FUNKCJONALNO - UŻYTKOWEGO**

### **I CZĘŚĆ OPISOWA**

1. Opis ogólny przedmiotu zamówienia.
  - 1.1 Charakterystyczne parametry określające wielkość zamówienia
  - 1.2 Aktualne uwarunkowania wykonania przedmiotu zamówienia.
  - 1.3 Ogólne właściwości funkcjonalno-użytkowe.
  - 1.4 Szczegółowe właściwości funkcjonalno – użytkowe obiektu.
2. Opis wymagań Zamawiającego w stosunku do przedmiotu zamówienia.
  - 2.1 Dokumentacja projektowa
  - 2.2 Przygotowanie terenu budowy
  - 2.3 Architektura
  - 2.4 Konstrukcja
  - 2.5 Wykończenie – elementy wyposażenie dodatkowego
  - 2.6 Zagospodarowanie terenu
3. Wymagania, dotyczące dokumentacji projektowej i specyfikacji technicznej.

### **II CZĘŚĆ INFORMACYJNA**

1. Informacje ogólne
2. Przepisy prawa
3. Postanowienia końcowe

### **III KONCEPCJA ARCHITEKTONICZNA SKATEPARKU**

# **I CZĘŚĆ OPISOWA**

## **1. Ogólny opis przedmiotu zamówienia**

Przedmiotem zamówienia jest budowa Skate Parku w ramach realizacji zadania inwestycyjnego pn. „Budowa Skate Parku pod Palenicą”, na podstawie opracowanej przez Wykonawcę i zatwierdzonej przez Zamawiającego dokumentacji projektowej wraz z niezbędnymi uzgodnieniami, w oparciu o obowiązujące przepisy. Zamawiający na obecnym etapie nie jest w stanie przewidzieć wszystkich działań niezbędnych do prawidłowej realizacji przedmiotowego zadania. Wykonawca realizując niniejsze zamówienie powinien określić i zawrzeć w opracowywanej dokumentacji projektowej wszystkie działania niezbędne do prawidłowej realizacji przedmiotowego zadania, a następnie zrealizować je na etapie prac budowlanych.

### **1.1 Charakterystyczne parametry określające wielkość zamówienia**

Ze względu na istniejące ukształtowanie terenu i lokalizację planuje się, że powierzchnia Skate Parku będzie miała kształt prostokąta o powierzchni około 680 m<sup>2</sup> (wymiary płyty 19,0 m x 36,0 m).

Teren Skate Parku będzie oświetlony i odwodniony.

### **1.2 Aktualne uwarunkowania wykonania przedmiotu zamówienia.**

Teren przeznaczony pod Skate Park, jest częścią terenów rekreacyjno - wypoczynkowych o nawierzchni trawiastej stanowiących własność Miasta Ustroń.

Inwestycja będzie zlokalizowana na części działki nr 4086/33, obręb Ustroń stanowiącej własność Miasta Ustroń.

Należy rozpoznać warunki gruntowo - wodne zgodnie z Rozporządzeniem Ministra Transportu, Budownictwa i Gospodarki Morskiej z dnia 25.04.2012 r. (Dz. U. 2012, poz.463) w sprawie ustalania geotechnicznych warunków posadawiania obiektów budowlanych oraz przygotować dokumentację geologiczno – inżynierską, sporządzoną zgodnie z Rozporządzeniem Ministra Środowiska z dnia 18.11.2016 r. (Dz. U. 2016, poz. 2033) w sprawie dokumentacji hydrogeologicznej i dokumentacji geologiczno – inżynierskiej oraz uzyskać zawiadomienie o przyjęciu bez zastrzeżeń tejże dokumentacji wydane przez właściwy organ administracji.

### **1.3 Ogólne właściwości funkcjonalno - użytkowe**

Inwestycja zaplanowana została jako budowa Skate Parku. Projektowany Skate Park będzie pełnił rolę samodzielnej budowli niezależnej od pozostałej części terenu. Obiekt ma służyć osobom jeżdżącym na deskorolkach, rolkach i rowerach BMX, oraz umożliwić jednoczesną jazdę przez większą ilość użytkowników.

Obiekt ma być zaprojektowany jako bezobsługowy, niezadaszony, odporny na działanie czynników atmosferycznych.

**1.4 Szczegółowe właściwości funkcjonalno – użytkowe wyrażone we wskaźnikach powierzchniowo – kubaturowych ustalone zgodnie z Polską Normą PN – ISO 9836:1997 „Właściwości użytkowe w budownictwie. Określenie wskaźników powierzchniowych i kubaturowych”.**

## **2. Opis wymagań Zamawiającego w stosunku do przedmiotu zamówienia**

### **2.1 Dokumentacja projektowa**

1. W celu oszacowania i wyceny zakresu robót dla potrzeb sporządzenia oferty zaleca się aby Wykonawca zamówienia przeprowadził wizję lokalną i sporządził inwentaryzację terenu przyszłych robót.

2. Wykonawca będzie zobowiązany opracować dokumentację projektową, a następnie wybudować Skate Park.

## 2.2 Przygotowanie terenu budowy

Teren budowy winien zostać wydzielony ogrodzeniem, odpowiednio oznakowany i zabezpieczony na czas prowadzenia robót.

## 2.3 Architektura

Najważniejszym wymogiem, stawianym przez Zamawiającego, ze względu na wielkość projektowanego obiektu jest jego funkcjonalność w związku ze specyficznym charakterem obiektu i faktem, że sposób i jakość wykonania (rozwiązania techniczne, wykończenie elementów) w znaczny sposób wpływa na komfort korzystania z obiektu. Nazewnictwo zostało przyjęte zgodnie z nazwami stosowanymi w środowisku sportowym.

Lp.	Przedmiot dostawy – elementy	Ilość	Wymiary w cm (długość, szerokość, wysokość)
1	Bank ramp + quarter pipe	2	416 x 488 x 150
2	Bank ramp	1	381 x 366 x 120
3	Funbox + grindbox 3/3 + poręcz 2/3 + grindbox 3/1	1	644 x 488 x 40
4	Grindbox 5	1	604 x 122 x 30/50
5	Grindbox 1 + ławka	1	366 x 244 x 25/45
6	Quarter pipe	1	381 x 366 x 120
7	Ławka 2	1	286 x 60 x 35
8	Poręcz prosta	1	400 x 5 x 35
9	Poręcz prosta mała profil	1	250 x 8 x 40
10	Grindbox 4	1	486 x 121 x 30/45
11	Poręcz spadowa	1	600 x 5 x 30/65
12	Samoobsługowa stacja do naprawy rowerów	1	

## 2.4 Konstrukcja

Grubość oraz rodzaj podbudowy należy ustalić po wykonaniu badań geotechnicznych gruntu. Nawierzchnię płyty wykonać jako monolityczną, zbrojoną zbrojeniem rozproszonym, wierzchnią warstwę płyty należy zatrzeć mechanicznie na gładko oraz zagruntować impregnatem (bezbarwnym preparatem do pielęgnacji i utwardzania powierzchni betonowych, wytworzonym na bazie rozpuszczalnikowej żywicy akrylowej), po wykonaniu płyty należy wykonać dylatacje, nacięcia wypełnić masą poliuretanową, elementy skatingowe (lane) muszą zostać wtopione lub zespolone z płytą, w sposób umożliwiający płynny najazd, odprowadzenie wody z powierzchni Skate Parku, zgodnie z naturalnym ukształtowaniem terenu i wyprofilowanymi spadkami.

Ostateczne parametry płyty Skate Parku do określenia przez konstruktora na etapie projektu budowlanego z uwzględnieniem wyników badań geotechnicznych gruntu.

## 2.5 Wykończenie – elementy wyposażenie dodatkowego

- stojak dla 10 rowerów w kształcie odwróconej litery U (stalowy ocynkowany, trwale zamocowany w gruncie),
- montaż wodoodpornej tablicy na słupkach stalowych ocynkowanych z Regulaminem użytkownika Skate Parku,
- przeszkolenie przedstawicieli Zamawiającego w zakresie konserwacji, użytkowania i ochrony obiektu oraz przekazanie Zamawiającemu pisemnych instrukcji użytkowania i ochrony obiektu.

## 2.6 Zagospodarowanie terenu

Przywrócenie terenu zniszczonego podczas prowadzenia robót budowlanych, w tym zieleni, do stanu pierwotnego.

## 3. Wymagania, dotyczące dokumentacji projektowej.

Zamawiający będzie wymagał od Wykonawcy sporządzenia dokumentacji projektowej na wysokim poziomie pod kątem zastosowanych pomysłów i rozwiązań funkcjonalno -użytkowych i estetycznych.

### **Dokumentacja projektowa powinna zawierać:**

1. plan zagospodarowania i lokalizację Skate Parku,
2. niezbędną do prawidłowego sporządzenia projektu dokumentację geologiczno-inżynierską,
3. uzyskane przez Zamawiającego – mapę do celów projektowych oraz zaświadczenie o braku planu,
4. projekt budowlano - wykonawczy,
5. informację dotyczącą BIOZ,
6. przygotowany wniosek o wydanie pozwolenia na budowę lub zgłoszenie,
7. pozwolenie na budowę (zgłoszenie) uzyskane w Starostwie Powiatowym w Cieszynie.

Przygotowana dokumentacja projektowa wymaga pisemnego potwierdzenia przyjęcia jej bez zastrzeżeń i uwag ze strony Zamawiającego.

Zamawiający zastrzega sobie prawo do przeprowadzenia audytu przygotowanej dokumentacji projektowej oraz prawo do żądania wprowadzenia zaleconych poprawek do dokumentacji bez zmiany wynagrodzenia dla Wykonawcy.

Dokumentacja projektowa zostanie sporządzona w ilości niezbędnej do uzyskania zgody na budowę, 1 egzemplarz w pełnej wersji należy przekazać Zamawiającemu, całość dokumentacji zapisana na CD – 1 egz.

## **II CZĘŚĆ INFORMACYJNA**

### **1. Informacje ogólne**

Rozwiązania techniczne zastosowane w programie funkcjonalno-użytkowym mają charakter poglądowy, ostateczne rozwiązania zostaną zaprojektowane przez Wykonawcę i ujęte w projekcie budowlanym zatwierdzonym decyzją pozwolenie na budowę, na wyłączną odpowiedzialność Wykonawcy.

Zamawiający będzie wymagał od Wykonawcy wysokiej jakości i trwałości wykonanych robót budowlanych. Wszystkie prace muszą być wykonane zgodnie z obowiązującymi przepisami oraz pod nadzorem osób uprawnionych.

Wszystkie zastosowane materiały muszą posiadać wymagane atesty, aprobaty techniczne, deklaracje zgodności itp., oraz muszą być zastosowane zgodnie z ich kartami technicznymi podanymi przez producentów.

Wszystkie urządzenia zainstalowane na terenie objętym niniejszym opracowaniem muszą bezwzględnie spełniać wszystkie wymagania w zakresie bezpieczeństwa użytkowania zgodnie z obowiązującymi normami:

- PN-EN 14974+A1:2010 - Urządzenia dla użytkowników sprzętu rolnego. Wymagania bezpieczeństwa i metody badań.

Budowa Skate Parku w Ustroniu pod Palenicą jest realizowana zgodnie z budżetem Miasta Ustroń na rok 2019.

Sporządzona dokumentacja powinna zawierać przedmiar robót i uproszczone kosztorysy (w celu podziału kwoty ryczałtowej) oraz szczegółowe wytyczne, określające warunki wykonania i odbioru robót.

Wszelkie zmiany w stosunku do przedstawionej koncepcji Skate Parku będą wymagały pisemnej zgody Zamawiającego.

Po podpisaniu umowy Wykonawca Skate Parku może na własny koszt i ryzyko przedstawić inną koncepcję jego budowy do akceptacji przez Zamawiającego (okres podjęcia decyzji przez Zamawiającego - **do 15 dni roboczych** - nie ma wpływu na termin przygotowania dokumentacji projektowej). W przypadku braku akceptacji nowej propozycji należy niezwłocznie przystąpić do realizacji projektu wg załączonej koncepcji Zamawiającego.

Budowa Skate Parku nie spowoduje uciążliwości, związanych z zanieczyszczeniem środowiska. Nie spowoduje również zwiększenia intensywności ruchu drogowego, a generowany na obiekcie hałas nie przekroczy natężeń dopuszczalnych.

Planowany obiekt położony będzie poza obszarem objętym ochroną konserwatorską.

**Zamówienie obejmuje wykonanie** nawierzchni wraz z montażem elementów jezdnych takich jak:

Bank ramps + quarter pipe – 2 szt,  
Funbox + gribox 3/3 + poręcz 2/3 + grinbox 3/1 – 1 kpl,  
Oraz samoobsługowej stacji diagnostycznej.

## **2. Przepisy prawne:**

- ustawa z dnia 7 lipca 1994 r. Prawo budowlane (tj. Dz. U. 2019 poz. 1186),
- PN-EN 14974+A1:2010 - Urządzenia dla użytkowników sprzętu rolkowego. Wymagania bezpieczeństwa i metody badań,
- rozporządzenie Ministra Infrastruktury z dnia 2 września 2004 r. w sprawie szczegółowego zakresu i formy dokumentacji projektowej, specyfikacji technicznych wykonania i odbioru robót budowlanych oraz programu funkcjonalno – użytkowego (Dz. U. 2013 poz. 1129),
- rozporządzenie Ministra Infrastruktury z dnia 18 maja 2004 r. w sprawie określenia metod i podstaw sporządzania kosztorysu inwestorskiego, obliczania planowanych kosztów prac projektowych oraz planowanych kosztów robót budowlanych określonych w programie funkcjonalno-użytkowym (Dz.U. 2004 poz. 1389),
- rozporządzenie Ministra Transportu, Budownictwa i Gospodarki Morskiej z dnia 25 kwietnia 2012 r. w sprawie szczegółowego zakresu i formy projektu budowlanego (tj. Dz. U. 2018 poz. 1935),
- rozporządzenie Ministra Infrastruktury z dnia 12 kwietnia 2002 r. w sprawie warunków technicznych, jakim powinny odpowiadać budynki i ich usytuowanie (tj. Dz.U.2019 poz. 1065),
- rozporządzenie Ministra Infrastruktury z dnia 23 czerwca 2003 r. w sprawie informacji, dotyczącej bezpieczeństwa i ochrony zdrowia oraz planu bezpieczeństwa i ochrony zdrowia (Dz. U. 2003. Nr 120. poz. 1126),
- rozporządzenie Ministra Pracy i Polityki Socjalnej z dnia 26 września 1997 r. w sprawie ogólnych przepisów bezpieczeństwa i higieny pracy (tj. Dz.U. 2003 nr 169 poz. 1650),
- rozporządzenie Ministra Infrastruktury z dnia 6 lutego 2003 r. w sprawie bezpieczeństwa i higieny pracy podczas wykonywania robót budowlanych (Dz. U. 2003 nr 47 poz. 401),
- ustawa z dnia 16 kwietnia 2005 r. o wyrobach budowlanych (Dz. U. 2019 poz. 266 ze zm.),
- rozporządzenie Ministra Infrastruktury z dnia 23 czerwca 2003 r. w sprawie informacji dotyczącej bezpieczeństwa i ochrony zdrowia oraz planu bezpieczeństwa i ochrony zdrowia (Dz. U. 2003 nr 120 poz. 1126),
- inne przepisy i normy budowlane, związane z planowaną inwestycją,
- materiały użyte do budowy obiektu powinny spełniać wszystkie wymagania wynikające z obowiązujących przepisów prawa (powinny posiadać aktualne aprobaty, atesty, deklaracje zgodności, certyfikaty.

Wszystkie roboty budowlane należy wykonać zgodnie z postanowieniami ustawy Prawo budowlane, obowiązującymi normami, warunkami technicznymi wykonania i odbioru robót budowlanych oraz zasadami sztuki budowlanej.

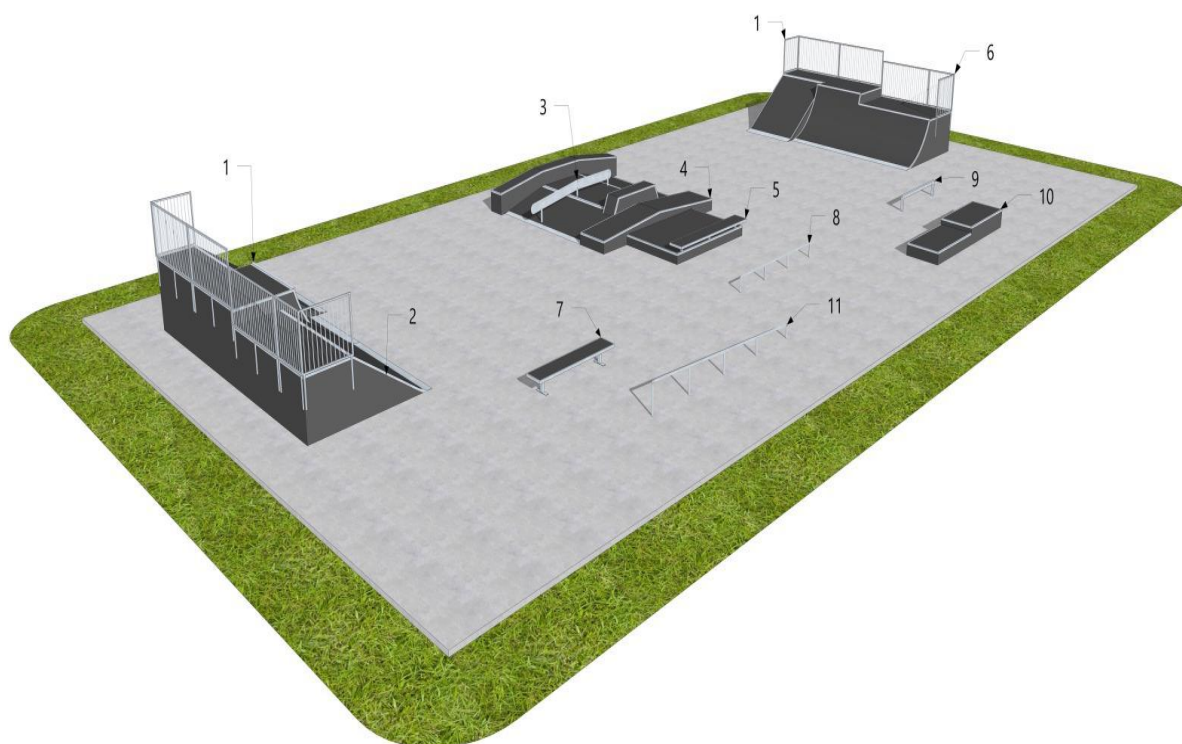
## **3. Postanowienia końcowe.**

1. Zamawiający ustanawia ryczałtowe wynagrodzenie dla Wykonawcy za wykonanie przedmiotu zamówienia.

2. W zakres zobowiązań Wykonawcy w ramach realizacji przedmiotu zamówienia wchodzi wykonanie dokumentacji projektowej oraz budowa Skate Parku w aspekcie zgodności z ustaleniami programu funkcjonalno–użytkowego i umowy.

3.Oferta Wykonawcy powinna zawierać cenę wynagrodzenia ryczałtowego brutto za realizację przedmiotu zamówienia.

### III KONCEPCJA ARCHITEKTONICZNA SKATEPARKU - POGLĄDOWA



#### Załączniki:

- mapa do celów projektowych
- zaświadczenie o braku planu