

STAROSTWO POWIATOWE
w Cieszynie
ul. Bohaterska 29
43 - 400 CIESZYN

GAŁKOWSKI + PARTNERZY
PRACOWNIA ARCHITEKTONICZNA

Katowice 40-521
Ul. Kormoranów 45
Telfax /48 32/ 251 75 09

Katowice 40-058
Ul. Skłodowskiej 22
Telfax /48 32/ 205 29 42, 608 40 95

TOM I

CZĘŚĆ „T”

**PROJEKT BUDOWLANY
ZAGOSPODAROWANIA TERENU**

PRZEDMIOT INWESTYCJI - PRZEBUDOWA AMFITEATRU I PARKU ZDROJOWEGO
W USTRONIU NA DZIEŁKACH NR – 217/4; 5029/2; 218/5;
5030/1; 219; 5030/4; 5030/5; 5030/3; 220/10; 220/9; 222/6;
222/5

ADRES INWESTYCJI - USTRONŃ PARK ZDROJOWY
UL. PARKOWA

INWESTOR - MIASTO USTRONŃ

KATOWICE CZERWIEC 2006

CZEŚĆ „T” PROJEKT BUDOWLANY ZAGOSPODAROWANIA
TERENU

A. OPIS TECHNICZNY

- Stan istniejący
- Dane ogólne i bilansowe
- Opis rozwiązań funkcjonalno – przestrzennych
- Opis zieleni
- Ochrona przeciwpożarowa
- Informacja Bezpieczeństwa i Ochrony Zdrowia

B. CZĘŚĆ RYSUNKOWA

Rys.T0 – Orientacja	
Rys. T1 – Plan zagospodarowania terenu	- 1 : 500
Rys. T2 – Zbiorcza plansza uzbrojenia terenu	- 1 : 500
Rys. T 3 – Plansza zieleni	- 1 : 500

A. OPIS TECHNICZNY

STAN ISTNIEJĄCY

- Lokalizacja
 - teren opracowania znajduje się w centralnej części miasta Ustron.
 - Park Zdrojowy jest fragmentem terenów oznaczonych w aktualnym m.p.z.p. symbolem ZP
 - od wschodu graniczy z terenami kolejowymi (trasa Katowice – Wisła); od południa z ul. Parkową;
 - od zachodu i północy z zabudową usługową i mieszkalną;
 - działki objęte opracowaniem - nr. 217/4; 5029/2; 218/5; 5030/1; 219; 5030/4; 5030/5; 5030/3; 220/10; 220/9; 222/6; 222/5
 - ogólna powierzchnia opracowania 35250m²

- Stan istniejący
 - na terenie parku istnieje gęste zadrzewienie pielęgnowane i wymieniane;
 - główne wejście jest zlokalizowane od strony ul. Hutniczej;
 - ścieżki parku w nawierzchni szutrowo – ceglanej;
 - na fragmencie (60m od strony głównego wejścia) nowa nawierzchnia z kostki betonowej

- Istniejące obiekty amfiteatru
 - widownia z nasypu ziemnego z siedziskami PCV na prefabrykatakach betonowych w złym stanie technicznym. Nawierzchnia żwirowa, przewyżka widoczności 5 ÷ 7 cm;
 - scena w konstrukcji żelbetowej z górną warstwą podłogi drewnianej na legarach. Podłoga – konstrukcja wejściowa do wymiany;
 - zadaszenie sceny – z blachy fasolowej na konstrukcji stalowych kratownic i słupów, o odwodzenie zewnętrzne. Stan techniczny zły. Wskazujący uszkodzenia i deformacje;
 - przekrycie membranowe widowni – nowy obiekt w konstrukcji stalowo – betonowej, zrealizowany w 2003 roku – do pełnej adaptacji.

- Obsługa komunikacyjna
 - dotychczasowa obsługa ruchem kołowym to ul. Parkowa (szer. 4,00 ÷ 4,50) ślepo zakończona przed przejściem pieszym na torach kolejowych. Ta ulica obsługuje też prywatne posesje zlokalizowane po jej południowej stronie;

– dla obsługi parku i amfiteatru brak utwardzonej drogi ppoż. i stanowisk parkingowych i czasowych miejsc postojowych dla obsługi imprez.

▪ Warunki geotechniczne

Wg przeprowadzonych badań geotechnicznych z 2001 r. uzupełnień z 2002 r. dokonanych przez inż. W. Kondela – teren lekko nachylony w kierunku północnym o gruntach rodzinnych czwartorzędowych (twory rzeczne) z zalegającymi nasypami żwirów z domieszką kamieni i żużla i znaczną ilością soczewek materiału gliniastego. Woda gruntowa układa się na głębokości 2,4 ÷ 2,6 m.

▪ Uzbrojenie terenu

W obszarze opracowania istnieje sieć wodociągowa Ø 400, sieć energetyczna oraz kanalizacja sanitarna. Brak kanalizacji deszczowej powoduje przy istniejących warunkach geotechnicznych zalewanie na terenie amfiteatru wód opadowych.

DANE OGÓLNE I BILANSOWE

— Powierzchnia opracowania	- 35250 m ²
— Istniejąca powierzchnia zabudowy	- 367,75 m ²
— Projektowana powierzchnia zabudowy	- 798,28 m ²
— Powierzchnia użytkowa obiektów kubaturowych	- 461,53 m ²
— Kubatura obiektów	- 1312,12 m ³
— Powierzchnia nowych ścieżek i placów	- 8620m ²
	(w tym zwirowych 2368m ²)
— Powierzchnia zbiornika retencyjnego	- 202 m ²
— Min – Max pojemność zbiornika	- 290 m ³
Ilość stanowisk parkingowych	- 26
Ilość stanowisk okresowych autokarów	- 3
Ilość stanowisk awaryjnych (przewidywanych w II etapie (nie objęte projektem))	- 3

Az

OPIS ROZWIĄZAŃ FUNKCJONALNO – PRZESTRZENNYCH

ZAGOSPODAROWANIE PARKU

Wprowadzono:

- nową kanalizację deszczową wraz ze zbiornikiem retencyjnym i fontanną;
- wyznaczono nowe, uzupełniające ciągi piesze oraz utwardzone i uzbrojone;
- strefy okresowego handlu (z wymianą nawierzchni istniejących ścieżek);
- nowe oświetlenie parkowe;
- uzupełniające obsadzenia drzew, żywopłotów i zieleni niskiej;
- zmieniony układ ul. Parkowej (z normatywnym poszerzeniem jezdni) wraz ze stanowiskami parkingowymi, placem nawrotu samochodów, okresowymi miejscami postoju autokarów obsługujących imprezy;
- czytelny układ drogi ppoż.

Zaproponowano:

- uzupełnienie przestrzeni Parku o ekspozycję istniejących i przyszłych eksponatów techniki przemysłowej (dotychczas przed Muzeum) i wyznaczono proponowane miejsca lokalizacji.

PRZEBUDOWA AMFITEATRU

Wprowadzono:

- powiększenie i modernizację widowni wraz z układem ewakuacji, dostosowując ją do obecnie obowiązujących norm polskich i europejskich dotyczących obiektów amfiteatralnych;
- wymianę konstrukcji siedzisk;
- uzupełnienia techniczne: centralnie umieszczone stanowisko operatora światłem dźwiękowym transmisję TV wraz z kanałem instalacyjnym;
- zabezpieczono na widowni miejsca dla osób niepełnosprawnych.

PRZEBUDOWA SCENY

Wprowadzono:

- nowe zadaszenie sceny (membrana PCV) wykorzystując istniejące elementy konstrukcyjne przekrycia amfiteatru i uzupełniając je elementami oświetlenia i nagłośnienia;

- wymianę podłogi i zamknięcia scenicznego;
- dolną rampę świetlną;
- nowy układ zewnętrznych wejść dla artystów.

PRZEBUDOWA OBU CZĘŚCI ZAPLECZA

Wprowadzono:

- nowe sanitariaty w części przebieralni;
- nowy układ przebieralni;
- dobudowę uzupełniającą: magazyn sprzętu, warsztat, pomieszczenie punktu medycznego, pomieszczenie przyłączy i sterowania elektrycznego;
- powiększenie sali kawiarni i uzupełnienie jej o kryty taras;
- nowe zadaszanie obu części wraz z dociepleniem;
- ogrzewanie elektryczne;
- wentylację mechaniczną wymianę podłóg, stolarki, armatury, glazury;
- docieplenie ścian istniejących wraz z nową elewacją.

DZIAŁKA AMFITEATRU

Wprowadzono:

- korektę i wymianę ogrodzenia i bram wjazdowych;
 - powiększenie i nowe ukształtowanie stref wejściowych (kasy, nowa nawierzchnia i obsadzenia zielenią);
 - nowe ciągi piesze, wzmocnienie dolnego fragmentu skarp widowni;
 - sanitariaty dla publiczności (ich rozwiązanie i lokalizacja umożliwią ich dostępność okresową zarówno dla uczestników imprez jak i dla użytkowników Parku);
 - nowe oświetlenie (również koron drzew zlokalizowanych za sceną);
 - formę zbiornika retencyjnego (będącego również zbiornikiem ppoż.) i jego wykończenie jako element atrakcji (obsadzenia zielenią wodną, doświetlenie);
 - gospodarka odpadami – przewidziano lokalizację okresowego wystawienia pojemnika na dnie w pobliżu bramy wjazdowej.
- Szczegółowe rozwiązania architektoniczno – konstrukcyjne zawarte są w części „A” niniejszego opracowania.

OPIS ZIELENI

1. Ogólna koncepcja zieleni projektowanej

- została oparta na dwóch głównych założeniach:
 - maksymalnym zachowaniu istniejącego, cennego drzewostanu, przy koniecznych lokalizacjach obiektów kubaturowych i sieciowych;
 - nowe obsadzenia będą tylko niewielkim uzupełnieniem gatunkowym, kolorystycznym i funkcjonalnym istniejącej, bardzo cennej przestrzeni parku.

2. Projekt

Istniejący drzewostan jest dostatecznie pielęgnowany ale niskie obsadzenia – grupy niskich krzewów są, zdaniem autorów, rozmieszczone przypadkowo i wymagają uzupełnień.

Proponowane nowe obsadzenia mają spełnić następujące cele:

- Wprowadzenie „zielonych” ścian zewnętrznych parku, osłabiających względy sąsiedztwa i wyznaczających jego optyczne granice.

Tworzy je obsadzenie drzew i krzewów:

- Świerk serbski (*Picea omorika*) – 1/1.5m;
 - Żywotnik zachodni (*Thuja occidentalis* „Brabant”) – co 0.7m, formowany w bloki o wys. 1.80m;
 - Berberys Thunberga „Atropurpurea”;
 - Leszczyna południowa „Purpurea”
- Wprowadzenie kilku geometrycznych form (regularne przycinanie) żywopłotów niskich, o wys. 1.2 ÷ 1.5m, różniących się kolorami”
 - Dereń biały (*Cornus albo Sibirica*)
 - Pęcherznica kalinolistna „Luteus”
 - Irga błyszcząca (*Cotoneaster Lucidus*)
 - Wprowadzenie obsadzeń niewielkimi drzewkami (nieograniczających przejrzystości parku), o intensywne barwach liści i możliwościami łatwego kształtowania korony, oraz krzewów ozdobnych.
 - Drzewa:
 - Glediczja trójcierniowa „Sunburst”
 - Śliwa wiśniowa „Pissardi”
 - Klon jesionolistny „Odessanum” – szczepiony na wys. 2.0m)
 - Leszczyna południowa „Purpurea”
 - Głóg dwuszyjkowy „Paul’s Scarlet”

- (ze względu na przewidywaną konieczność wycięcia w sąsiedztwie budynków zaplecza amfiteatru 2 brzoź brodawkowatych projekt przewiduje uzupełnienie obsadzeń „wysokich” 5 brzozami)

— Krzewy:

- Różaneczniki (Rhododendron)
- Azalie (Azalia)
- Berberys (Berberis)
- Bukszpan wiecznie zielony „Buxus sempervirens”
- Klon palmowy „Atropurpureum”

— Krzewy niskie – jako uzupełnienie nowych obsadzeń, oraz możliwość utworzenia kilku geometrycznych regularnych zestawów pasów dywanowych (2.0 x 1.20) towarzyszących wybranym alejkom”

- Śliwa karłowa odm. płózka (Prunus pumila var. Depressa)
- Trzmielina (Euonymus)
- Cis pospolity odm. płózka „Repandens”
- Mahonia
- Irga „Coral Beauty”
- Tawuła japońska „Goldflame”

3. Obsadzenia uzupełniające

- Skarpa widowni amfiteatru – obsadzenie barwnikiem
- Ściany budynku sanitariatów i fragmentów ogrodzenia – obsadzenie bluszczami w/g planu
 - winobluszcz trójklapkowy „Veitchi”
 - bluszcz pospolity „Thorndale”, „Hedera helix”
 - „Rdestówka Auberta”

4. Do obsadzeń wybrano, po szczegółowych konsultacjach (z renomowaną firmą „JUNIPREX”) gatunki drzew i krzewów odpowiadających istniejącym warunkom glebowym i nasłonecznieniu i dostępne w odpowiednich, do projektowanych nasadzeń, wielkościach.

Projekt zakłada, że przedstawione propozycje gatunków nowych obsadzeń będą realizowane sukcesywnie, a wytyczanie ich miejsc i ewentualne zmiany będą prowadzone przy wzajemnej współpracy gł. projektanta ze służbami zieleni Urzędu Miasta i wybranej firmy zielarskiej.

Zaproponowany na planie rysunek obsadzeń i jego szczegółowe wymiarowanie, będzie weryfikowane w trakcie realizacji.

5. Uwagi realizacyjne

- dokładne miejsca obsadzeń należy wyznaczyć w trakcie realizacji w obecności gł. projektanta
- do obsadzeń należy znaleźć szkółkę, która zapewni odpowiednią ilość i jakość drzew i krzewów
- nowe obsadzenia wymagają wysokowartościowych drzew o utworzonej koronie i wroście 2,5 ÷ 5 m (w wybranych gatunkach podano wyszczepienia drzew i krzewów)
- drzewa liściaste i iglaste powinny być wsadzane z bryłą korzeniową o śr. 50 ÷ 70 cm, a doły należy zaprawiać ziemią urodzajną na gł. 60 ÷ 70 cm, a obsadzenia drzew iglastych dodatkowo zaleca się wyściółkować 5 ÷ 7 cm warstwą kory
- drzewa przeznaczone do zachowania, a zlokalizowane (na planie) w sąsiedztwie projektowanego zbiornika retencyjnego i budynku sanitariatów (3 x klon, jarząb pospolity) należy przygotować do nowych warunków przez stopniowe przycinanie bryły korzeniowej.

6. Dane ogólne

- Ilość drzew do przesadzenia – 2 świerki, 10 thui, pas żywopłotów
- Ilość drzew do usunięcia – 4
 - 1 x Lipa
 - 1 x Dąb
 - 2 x Brzoza brodawkowa

UWAGA: ze względu na dopuszczalne niedokładności pomiarów inwentaryzacyjnych, brzozy należy wycinać dopiero po dokładnym wytyczeniu projektowanych obiektów.

- Istnieją w pobliżu projektowanego zbiornika retencyjnego drzewa (2 klony i jarząb) należy przygotować do projektowanych wykopów poprzez rozpoczęcie stopniowych przycięć korzeni.

OCHRONA PRZECIWPOŻAROWA

1. Dane ogólne.

Projektowana widownia obejmuje łącznie 1848 miejsc siedzących rozmieszczonych w trzech sektorach rozdzielonych przejściami, 198 miejsc stojących na koronie widowni oraz 10 miejsc dla niepełnosprawnych.

Widownia usytuowana jest pod istniejącym zadaszaniem typu lekkiego - membraną rozpiętą na konstrukcji stalowej (objętym odrębnym wcześniejszym projektem). W ramach widowni zaprojektowano przejścia, schody terenowe oraz schody żelbetowych prowadzące z korony na obszar zewnętrzny.

W ramach niniejszego zadania zaprojektowano również dwa parterowe budynki zaplecza:

A. Organizacji widowiska:

- powierzchnia całkowita: 184,3 m²;
- wysokość: od 2,70 do 3,05m;
- ilość kondygnacji: 1.

B. Usług gastronomicznych:

- powierzchnia całkowita: 184,13 m²;
- wysokość: od 2,70 do 3,05m;
- ilość kondygnacji: 1.

2. Lokalizacja.

Widownia wraz z budynkami zaplecza zlokalizowana jest na terenie Amfiteatru i Parku Zdrojowego w Ustroniu.

Obiekt jest wolnostojący - najbliższa odległość do granicy działki wynosi 8m.

3. Parametry pożarowe materiałów palnych.

W projektowanych budynkach znajdować się będzie znikoma ilość stałych materiałów palnych, związanych wyłącznie z wyposażeniem wynikającym z przeznaczenia. Nie przewiduje się występowania jakichkolwiek materiałów niebezpiecznych pożarowo.

4. Kategoria zagrożenia ludzi.

Budynek organizacji widowiska zaliczony jest do kategorii ZL III zagrożenia ludzi (zakłada się możliwość przebywania w nim do 40 osób).

Budynek usług gastronomicznych zaliczony jest do kategorii ZL I zagrożenia ludzi (zakłada się możliwość pobytu do 45 osób).

Widownia jest obiektem na otwartym powietrzu, pod istniejącym od 2003r. zadaszeniem membranowym. Identyczne zadaszenie będzie zrealizowane nad sceną wykorzystując istniejące elementy konstrukcyjne łuku stalowego. W obydwu przypadkach zastosowano system pokrycia membranowego PVC jak typ IVB16182A.

W obydwóch budynkach zaplecza ulokowano równie pomieszczenia reżyserek światła i dźwięku obsługi sceny.

5. Strefy pożarowe.

Obydwa budynki stanowią z racji odległości pomiędzy nimi (18,5m) odrębne strefy pożarowe.

6. Klasa odporności pożarowej.

Obydwa budynki zaprojektowano w klasie „D” odporności pożarowej, z elementów nie rozprzestrzeniających ognia.

Budynki posiadają ściany murowane z cegły oraz dach na konstrukcji stalowej, co powoduje, że spełniają one stawiane i wymagane w zakresie klasy R 30 odporności ogniowej konstrukcji. Stalowe podciagi zostaną malowane pęczniącym środkiem ognioodpornym do klasy R30 odporności ogniowej.

Drewniane płatwie pomalowano środkiem ogniochronnym do granicy niezapalności (np. FOBOS M-4 lub OGNIOCHRON). Do ocieplenia stropodachów użyto wełny mineralnej.

7. Warunki ewakuacji.

A. Widownia.

Parametry projektowe przyjęto na podstawie normy PN-EN 13200-1 *Obiekty widowiskowe. Część 1: Wymagania dotyczące projektowania widowni. Wyszczególnienie.*

Zaprojektowano od 14 do 35 miejsc siedzących na fotelikach stałych (siedziskach), z przejściami po dwóch stronach każdego z trzech sektorów widowni. Szerokość prześwitu przejścia pomiędzy stałymi elementami siedzisk wynosi od 45 do 55cm.

Siedziska zamontowano na stopnicach o szerokości od 90 do 100cm (wysokość podstopnicy wynosi od 11 do 15 cm).

Zaprojektowany układ przejść umożliwia zachowanie długości przejścia poniżej 35m (przy dopuszczalnej 60m).

Dla łącznej ilości 2056 widzów zaprojektowano cztery przejścia (dwa skrajne i dwa wewnętrzne) pomiędzy sektorami, o szerokości łącznej 6,0m na dole widowni (zapewniające ewakuacje bezpośrednio na

okalający teren otwarty) oraz 8,2m rozszerzające na koronie widowni (zapewniające ewakuację na teren otwarty poprzez czworo schodów żelbetowych o łącznej szerokości 10,8m), co umożliwi przeprowadzenie sprawniej ewakuacji całej widowni na teren zewnętrzny w czasie do około 2 minut (przy dopuszczalnym wynoszącym 8 minut).

B. Budynek organizacji widowiska.

Długości przejść są niewielkie i wynoszą poniżej 15m. Drzwi wyjść z pomieszczeń prowadzą zasadniczo bezpośrednio na zewnątrz (posiadają wymiary co najmniej 0,9 x 2,0m).

C. Budynek usług gastronomicznych.

Ze względu na możliwość przebywania powyżej 50 osób zapewniono dwa wyjścia ewakuacyjne z sali konsumpcyjnej (o wymiarach co najmniej 0,9 x 2,0m), otwierane na zewnątrz pomieszczenia.

Długość przejścia ewakuacyjnego nie przekracza 10m.

8. Wystrój wewnątrz.

A. Widownia.

Siedziska na widowni zaprojektowano z materiałów trudno zapalnych, nie wydzielających bardzo toksycznych produktów rozkładu i spalania.

B. Budynki.

Stałe elementy wystroju wewnątrz wykonano z materiałów niepalnych (okładziny ścienne i sufitowe).

Wykładzinę podłogową w budynku usług gastronomicznych zastosowano z materiałów trudno zapalnych.

9. Instalacje użytkowe.

Rozdzielnie elektryczną zlokalizowaną w budynku organizacji widowiska wydzielono przegrodami o klasie EI 60 odporności ogniowej.

Obydwa budynki wyposażono w przeciwpożarowe wyłączniki prądu, zlokalizowane wewnątrz, przy wyjściach.

Budynki chronione są instalacją odgromową, w wykonaniu podstawowym.

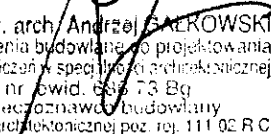
10. Gaśnice.

Budynki wyposażono w gaśnice proszkowe GP-6 (ABC), w ilości po jednej sztuce. Dodatkowo w rozdzielni elektrycznej umieszczono gaśnicę śniegową GS-5, a w rozdzielni i kuchni koc gaśniczy.

11. Zewnętrzne zaopatrzenie wodne.
W odległości do 75m od obiektu zainstalowano hydrant nadziemny DN 60, na istniejącej sieci wodociągowej (o wydajności 10dm³/s, przy ciśnieniu 0,2MPa).
12. Droga pożarowa.
Pomiędzy sceną a widownią zaprojektowano drogę pożarową o szerokości minimum 4,0m, nacisku 10 ton/oś, promieniach skreću 11,0m, która połączona z ulicami dojazdowymi zapewnia możliwość działań interwencyjnych dla pojazdów ratowniczo – gaśniczych PSP, umożliwiając ich przejazd bez konieczności cofania.

CHARAKTERYSTYKA EKOLOGICZNA

- zapotrzebowanie jakości i ilości wody; *Wsp. pow. brzozi.*
- brak występowania zanieczyszczeń gazowych;
- wytwarzane odpady- wiążą się z użytkowaniem całorocznym parku i okresowych imprez na terenie amfiteatru (opakowania spożywcze małych formatów);
- emisja hałasu występuje tylko w czasie trwania okresowych imprez artystycznych w amfiteatrze i na terenie Parku;
- przyjęte w projekcie budowlanym rozwiązanie nie ingeruje w istniejący drzewostan (przewiduje się możliwość wycięcie 4 drzew z nowymi obsadzeniami 36 drzew) powierzchni zieleni (gleba, wody podziemne). Eliminują jednocześnie występujące negatywne dla środowiska przyrodnicze elementy:
 - wymiana nawierzchni asfaltowych ścieżek Parku na (przepuszczalne) wykonane z kostki betonu i gruntowej;
 - wprowadzenie kanalizacji deszczowej zlikwiduje dotychczasowe podmokanie i zalewanie terenu Parku Zdrojowego.


Mgr inż. arch. Andrzej GAEROWSKI
Uprawnienia budowlane do projektowania
bez ograniczeń w specjalności architektonicznej
nr. ewid. 66673 Bg
Rzeczoznawca budowlany
w specj. architektonicznej poz. rej. 111 02 R C

STAROSTWO POWIATOWE
w Cieszynie
ul. Bobrecka 29
43-400 CIESZYN

INFORMACJA BIOZ

1. ZAKRES ROBÓT ZAMIERZENIA BUDOWLANEGO

CAŁOŚĆ ZAMIERZENIA BUDOWLANEGO ZAKŁADA:

- DEMONTARZ ISTNIEJĄCEGO ZADASZENIA SCENICZNEGO (KONSTRUKCJA STALOWA W ZŁYM STANIE TECHNICZNYM)
- MONTAŻ PRZEKRYCIA MEMBRANOWEGO DO ISTNIEJĄCEJ KONSTRUKCJI
- ROZBUDOWĘ ISTNIEJĄCEJ KONSTRUKCJI DACHOWEJ
- PRZEBUDOWĘ UKŁADU WEWNĘTRZNEGO POMIESZCZEŃ
- BUDOWĘ BUDYNKU SANITARIATÓW
- WYKONANIE INFRASTRUKTURY SIECIOWEJ I PRZYŁĄCZY, ŚCIEŻKI, DOJAZDY, MONTARZ ELEMENTÓW RZEźBIARSKICH
- BUDOWĘ ZBIORNIKA RETECYJNEGO I FONTANNY

2. WYKAZ ISTNIEJĄCYCH OBIEKTÓW BUDOWLANÝCH

NA PRZEDMIOTOWEJ DZIAŁCE BUDOWLANEJ NIE WYSTĘPUJĄ ISTNIEJĄCE OBIEKTY KUBATUROWE – BUDYNKI ZAPLECZA, MEMBRANOWE PRZEKRYCIE AMFITEATRU

3. PRZEWIDYWANE ZAGROŻENIA WYSTĘPUJĄCE PODCZAS REALIZACJI ROBÓT BUDOWLANÝCH

WYKONYWANIE ROBÓT PRZY KTÓRYCH WYSTĘPUJE RYZYKO UPADKU Z WYSOKOŚCI PONAD 5,0 m (MONTAŻ ELEMENTÓW DACHU).
SZCZEGÓLNE ZAGROŻENIE – DEMONTARZ ISTNIEJĄCEJ KONSTRUKCJI ZADASZENIA SCENY, MONTARZ ZADASZENIA MEMBRANOWEGO, MONTARZ ELEMENTÓW ZABYTKOWYCH MASZYN

4. SPOSÓB PROWADZENIA INSTRUKTAŻU PRACOWNIKÓW PRZED PRZYSTAPIENIEM DO REALIZACJI ROBÓT SZCZEGÓLNIENIEBEZPIECZNYCH:

INSTRUKTAŻ NALEŻY PRZYGOTOWAĆ NA PODSTAWIE:

- ROZPORZĄDZENIA MINISTRA PRACY I POLITYKI SOCJALNEJ Z DN. 26.09.1997 (WRAZ Z PÓŹNIEJSZYMI ZMIANAMI) W SPRAWIE OGÓLNYCH PRZEPISÓW BEZPIECZEŃSTWA I HIGIENY PRACY (DZ. NR 129, POZ. ; ZM.: DZ. Z 2002R. NR 91 POZ. 811)
- ROZPORZĄDZENIA MINISTRA INFRASTRUKTURY Z DN. 06.02.2003R. W SPRAWIE BEZPIECZEŃSTWA I HIGIENY PRACY PODCZAS WYKONYWANIA ROBÓT BUDOWLANÝCH (DZ. NR 47, POZ. 401)

INSTRUKTAŻ BĘDZIE OBEJMOWAĆ :

- ZAPOZNANIE PRACOWNIKÓW ZE ŚRODKAMI OCHRONY INDYWIDUALNEJ ORAZ INFORMACJI O TYCH ŚRODKACH I ZASADACH ICH STOSOWANIA (WG ZAŁĄCZNIKA NR 2 DO ROZPORZĄDZENIA MINISTRA PRACY I POLITYKI SOCJALNEJ W SPRAWIE OGÓLNYCH PRZEPISÓW BEZPIECZEŃSTWA I HIGIENY PRACY
- ZAPOZNANIE PRACOWNIKÓW ZE ŚRODKAMI OCHRONY ZBIOROWEJ DO ZABEZPIECZANIA STANOWISK PRACY NA WYSOKOŚCI (WG ROZPORZĄDZENIA MINISTRY INFRASTRUKTURY W SPRAWIE BEZPIECZEŃSTWA I HIGIENY PRACY PODCZAS WYKONYWANIA ROBÓT BUDOWLANÝCH, ROZDZ. 8 I 9 ORAZ WG ROZPORZĄDZENIA MINISTRA PRACY I POLITYKI SOCJALNEJ W SPRAWIE OGÓLNYCH PRZEPISÓW I HIGIENY PRACY, ROZDZ. 6E)
- ZAPOZNANIE PRACOWNIKÓW Z INSTRUKCJAMI BHP OPRACOWANYMI ZGODNIE Z § 41 ROZPORZĄDZENIA MINISTRA PRACY I POLITYKI SOCJALNEJ W SPRAWIE OGÓLNYCH PRZEPISÓW BEZPIECZEŃSTWA I HIGIENY PRACY

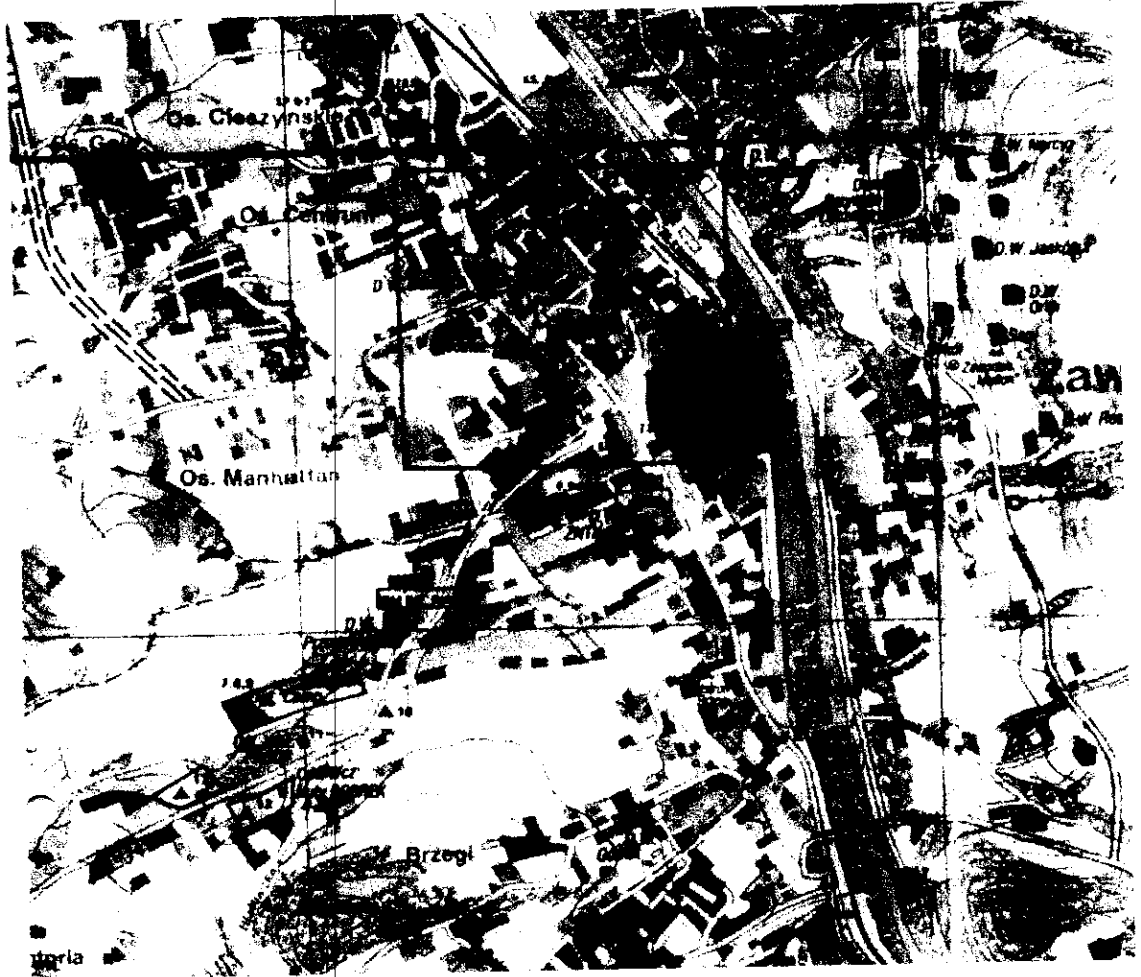
ZAPOZNANIE PRACOWNIKÓW Z FUNKCJONOWANIEM SYSTEMU PIERWSZEJ POMOCY W RAZIE WYPADKU (WG § 44 ROZPORZĄDZENIA MINISTRA PRACY I POLITYKI SOCJALNEJ W SPRAWIE OGÓLNYCH PRZEPISÓW BEZPIECZEŃSTWA I HIGIENY PRACY)

5. ŚRODKI TECHNICZNE I ORGANIZACYJNE ZAPOBIEGAJĄCE NIEBEZPIECZEŃSTWOM WYNIKAJĄCYM Z WYKONYWANIA ROBÓT BUDOWLANÝCH STWARZAJĄCYCH ZAGROŻENIA BEZPIECZEŃSTWA I ZDROWIA LUDZI:

- PRZED ROZPOCZĘCIEM ROBÓT BUDOWLANÝCH ZAGOSPODAROWANIE TERENU BUDOWY WYKONAĆ ZGODNIE Z WYMOGAMI ROZPORZĄDZENIA MINISTRA INFRASTRUKTURY W SPRAWIE BEZPIECZEŃSTWA I HIGIENY PRACY PODCZAS WYKONYWANIA ROBÓT BUDOWLANÝCH, ROZDZ. 3
- ABY WYELIMINOWAĆ ZAGROŻENIA WYNIKAJĄCE Z PROWADZENIA ROBÓT BUDOWLANÝCH STWARZAJĄCYCH ZAGROŻENIA BEZPIECZEŃSTWA I ZDROWIA LUDZI PROWADZENIE ROBÓT NA WYSOKOŚCI ZGODNIE Z ROZPORZĄDZENIEM MINISTRA INFRASTRUKTURY W SPRAWIE BEZPIECZEŃSTWA I HIGIENY PRACY PODCZAS WYKONYWANIA ROBÓT BUDOWLANÝCH, ROZDZ. 9

OPRACOWAŁ:
mgr inż. arch. Andrzej Gałkowski

Orientacja



Rys. T0

A handwritten signature in black ink, consisting of stylized, cursive letters.